



Sweco Belgium : façonner la société de demain

Sweco planifie et conçoit les villes et les collectivités de demain. Ses équipes réalisent ces projets en offrant des services de qualité dans les domaines du consulting engineering, de la technologie environnementale et de l'architecture. Les ingénieurs, architectes et consultants de Sweco Belgium veillent à ce qu'il fasse bon vivre, travailler et séjourner dans les bâtiments de ses clients. Pour ce faire, ils combinent leur expertise reconnue en matière de conception et d'étude de structures et techniques, d'architecture, de gestion de projet et divers services de consultance avec une dose d'innovation et de durabilité. Dès le début de chaque projet, Sweco Belgium imagine des solutions pragmatiques tout en faisant preuve de créativité et convertit les besoins de ses clients en solutions intégrées.

Propos recueillis auprès de Vincent Delforge, Business Development Manager chez Sweco Belgium



Comment collaborez-vous avec le CHwapi dans le cadre de sa restructuration ?

Vincent Delforge : Notre mission était une mission complète d'ingénieur conseil pour l'ensemble des marchés de techniques spéciales. Il existe deux grandes phases principales dans chaque mission. La phase des études allant des études préliminaires accompagnant les premières esquisses de l'architecte jusqu'à l'élaboration complète des documents de marché (plans, bordereau et cahier des charges). La phase d'exécution allant du choix des entreprises spécialisées jusqu'à la réception des ouvrages en passant par le suivi quotidien du chantier. Ce projet s'inscrit dans une politique de regroupement sur un site unique de tous les lits

aigus actuellement répartis entre les différentes institutions du Tournais, à savoir la Clinique Notre-Dame, l'IMC et les sites Dorcas et Hôpital de l'ancien CHRT. La première phase de construction a débuté en 2009 avec le pôle Mère-Enfant et la première partie du pôle médico-technique. Le pôle Mère-Enfant abrite toutes les activités de consultations de gynécologie et de pédiatrie, la sénologie et l'ORL pédiatrique. Les services médico-techniques, en liaison avec le quartier opératoire, regroupent le bloc obstétrical, la maternité à risque, et la PMA. Les étages supérieurs accueillent maternité, néonatalogie et pédiatrie. La seconde phase du projet dont la phase d'étude a débuté en 2018, portera l'ensemble du projet à 755 lits et 170 places d'hôpitaux de jour. Cette phase prévoit la construction de l'extension du pôle médico-technique (USI, Imagerie, Quartier Opératoire), des services de consultations, des hôpitaux de jour, des unités de soins et un vaste parking de 1200 places.

Comment définiriez-vous votre collaboration avec les équipes du CHwapi ?

V. D. : Tout au long de la mission pour les différentes phases du projet la collaboration avec les équipes du CHwapi a toujours été très positive et caractérisée par une grande écoute et une compréhension réciproque. Dès les premières étapes du projet nous avons accompagné le CHwapi pour trouver ensemble les meilleures solutions techniques. Ce processus est complexe car il tient compte d'un grand nombre de paramètres parfois contradictoires. Les souhaits d'une infrastructure souple et évolutive, le confort et l'hygiène hospitalière, le respect des normes et des réglementations sans oublier les contraintes budgétaires. Avec la difficulté supplémentaire que les solutions imaginées au début des études seront utilisées plusieurs années plus tard et doivent donc tenir compte de l'évolution technologique et de l'évolution des pratiques et technologies médicales. Nous avons essayé au cours de ce processus long de plusieurs années de mettre au service des équipes du CHwapi notre rigueur et notre savoir-faire en maintenant un esprit de dialogue et d'ouverture.

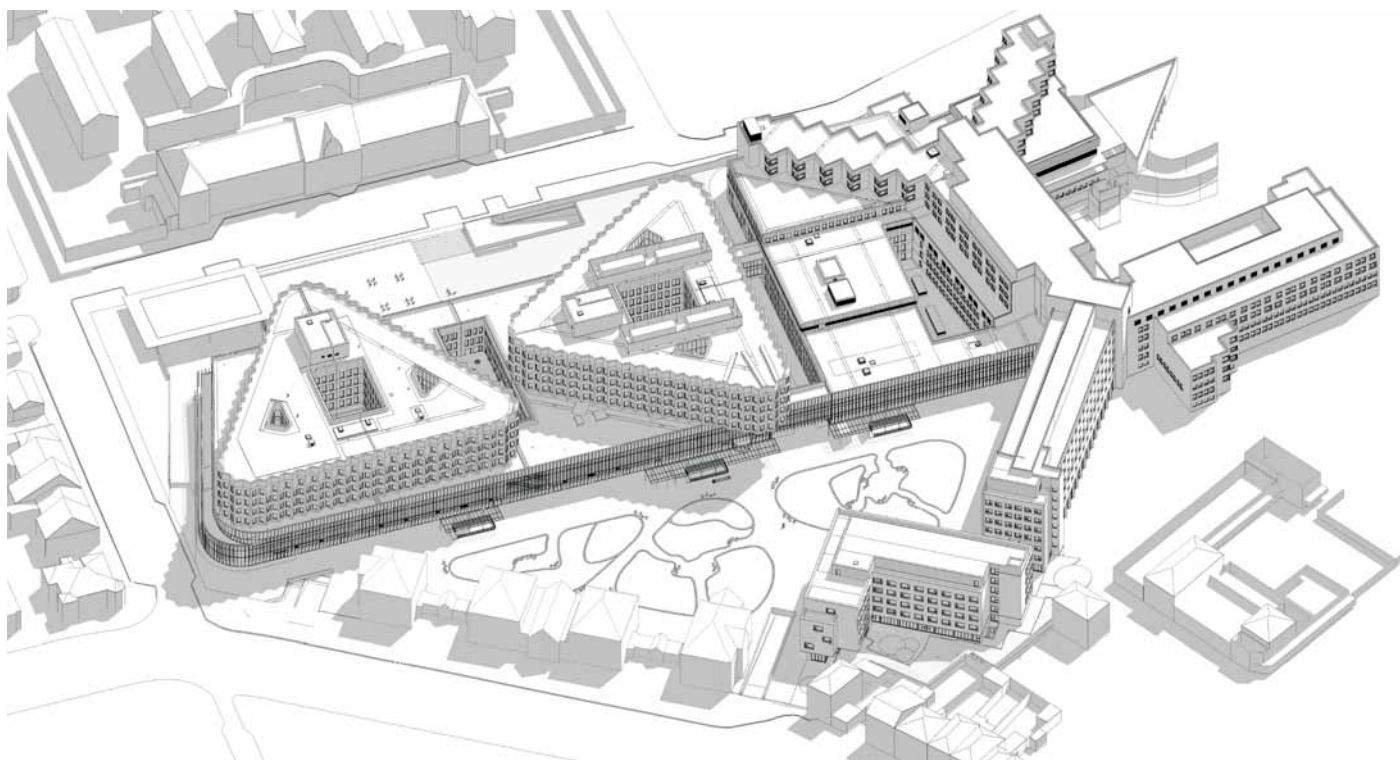
Quelles sont les problématiques rencontrées sur ce projet ?

V. D. : L'une des premières difficultés fut que l'exécution des travaux se déroula dans un site occupé et en activité. En effet la phase 1 du projet était réalisée sur un site occupé et en activité. La phase 1 devait tenir compte des installations techniques existantes et du maintien de l'activité des bâtiments existants. La phase 2 devait être la continuité technique de la phase 1. Dans ce genre de cas, le respect du planning est une priorité. Il était déterminant d'établir un planning précis et de s'y tenir afin de ne pas perturber le fonctionnement interne de l'hôpital. Une autre contrainte était de réaliser au mieux l'aménagement des réseaux des bâtiments rénovés et de les intégrer dans des réseaux hétérogènes existants, ce qui augmente la complexité de conception et d'organisation. À cela viennent s'ajouter les problématiques liées aux travaux lourds sur site en activité et à la gestion financière du projet.

Comment Sweco est-il organisé pour répondre aux problématiques rencontrées sur un projet comme celui du CHwapi ?

V. D. : La partie « techniques spéciales » de la division Building de Sweco regroupe une cinquantaine de personnes sur Bruxelles qui sont actuellement scindées en trois équipes. Chacune de ces équipes dispose des capacités nécessaires pour entreprendre la réalisation de différents types de projets, y compris dans le domaine hospitalier. Les études pour les hôpitaux représentent un tiers de notre chiffre d'affaires, il faut donc que chacune de nos équipes soit apte à réaliser ce type de projet. Une équipe est composée d'un Team Leader, ingénieur polyvalent et compétent dans toutes les disciplines de notre métier. Ce dernier gère son équipe composée de huit ou dix personnes dont des ingénieurs spécialisés, des projeteurs, des modeleurs BIM et des techniciens. Cette composition rend nos équipes parfaitement autonomes lors de la réalisation d'un projet. Lorsque la direction valide un contrat, nous l'attribuons à une équipe dont le Team Leader accompagne notre client tout au long de l'opération. Trois grands axes font l'objet de notre attention permanente en ce qui concerne la qualification de nos collaborateurs :

- ▶ La connaissance technique : chaque collaborateur est évalué annuellement et des objectifs lui sont assignés. Un programme de développement permet à chacun de se former et d'évoluer dans ses connaissances.
- ▶ Les capacités de management : Lors de l'engagement et de manière permanente, l'entreprise évalue les capacités de chaque collaborateur à gérer une équipe. Par un dialogue permanent, les cadres et dirigeants guident les plus jeunes dans cette évolution.
- ▶ Les capacités relationnelles : L'entreprise veille aux qualités humaines et capacités à communiquer de ceux qui la représentent. Le dialogue franc, direct et ouvert avec la maîtrise d'ouvrage et la maîtrise d'œuvre est le gage d'une équipe soudée pour un chantier réussi.





Comment collaborez-vous avec les architectes en charge du projet ?

V. D. : La collaboration avec archipelago, les architectes en charge du projet CHWapi, est excellente. Les études de la phase 1 du projet ont débutés en 2006 et nous avons ensemble avec les architectes mené à bien le chantier et continué en entamant en 2018 les études de la phase 2. Notre collaboration s’inscrit dans la durée, sans compter les nombreux autres projets que nous avons avec les architectes d’archipelago. Nos équipes sont stables et se connaissent donc bien. Les directions se connaissent également fort bien, s’estiment et s’apprécient.

Quelles sont les clés de la réussite d’un projet aussi ambitieux ?

V. D. : Pour réussir une telle opération, il faut des collaborateurs possédant une grande expérience et un grand professionnalisme. Il faut également des procédures et des méthodes efficaces et éprouvées. Et enfin une grande disponibilité des ressources. Il faut être à l’écoute des besoins du Maître de l’Ouvrage, être réactifs, proches et assurer une excellente communication.

Aujourd’hui, les établissements hospitaliers peuvent-ils intégrer des critères de développement durable malgré des besoins énergétiques élevés ?

V. D. : Ces besoins énergétiques sont effectivement très élevés dans les hôpitaux notamment en raison de certaines contraintes techniques notamment en matière de traitement d’air, de ventilation ou de refroidissement dans certaines zones sensibles comme les blocs opératoires, les services d’imagerie ou encore la pharmacie. À ces contraintes techniques s’ajoutent des besoins de confort et de bien-être pour l’ensemble des utilisateurs, aussi bien les patients que le personnel: climatisation des chambres, éclairage naturel, éclairages artificiels performants, confort acoustique, etc. Dans ce contexte, les établissements de santé doivent intégrer des systèmes de production performants et innovants pour produire à moindre coût et avec le moins de ressources possible. Par exemple, pour sa production chaud/froid,

l’hôpital Delta du CHIREC fonctionne avec des pieux géothermiques qui captent l’énergie du sol. Le futur site unique du CHWapi à Tournai prévoit également dans sa seconde phase une production de chaud/froid par pompes à chaleur et par production géothermique, ainsi qu’une installation de 1 300 m² de panneaux solaires photovoltaïques.

Dans quelle mesure les concepteurs peuvent-ils concilier une structure hospitalière avec le concept de bâtiment passif ?

V. D. : Aujourd’hui, les établissements de santé doivent être les plus flexibles possible afin de rester en phase avec l’évolution des techniques et des prises en charge pour continuellement s’adapter aux besoins spécifiques du secteur. Cette « transformabilité » s’inclut également dans le concept d’un bâtiment passif. Toutefois, il est difficile de transformer un hôpital en bâtiment passif notamment au regard de ses besoins énergétiques. Mais si nous tenons compte en priorité des besoins liés au confort des occupants, la qualité de la conception architecturale et technique combinée à une bonne utilisation de l’énergie renouvelable permettra de tendre vers un bâtiment à très basse énergie.

Outre votre collaboration avec le CHWapi, quels sont les autres projets en cours sur lesquels vous intervenez et qui marquent votre expertise sur le secteur hospitalier ?

V. D. : Sweco est présent dans plusieurs importants projets hospitaliers. Nous travaillons notamment sur la réalisation du Masterplan de la clinique Saint-Jean qui consiste à l’aménagement de divers services; ainsi que le Powerplan qui lui consiste au remplacement de toutes les sources énergétiques. Les travaux, qui sont planifiés en 2020, doivent se réaliser en plusieurs phases pour rénover complètement le site tout en le maintenant en activité. Sweco fait également partie de l’équipe chargée de la conception et de la réalisation du nouveau complexe hospitalier régional centre sud à Habay-La-Neuve (Vivalia 2025). Ce nouveau complexe comptera 650 lits et places d’hôpitaux de jour. Les phases d’études ont débuté cette année.